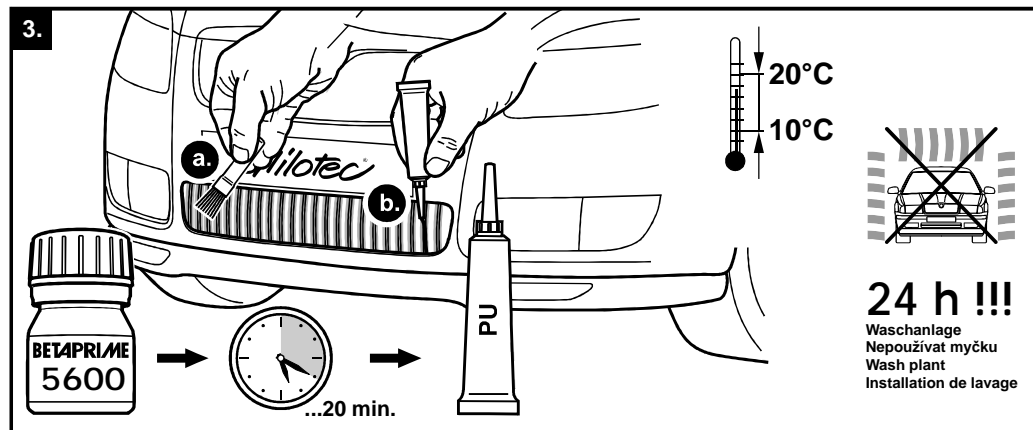
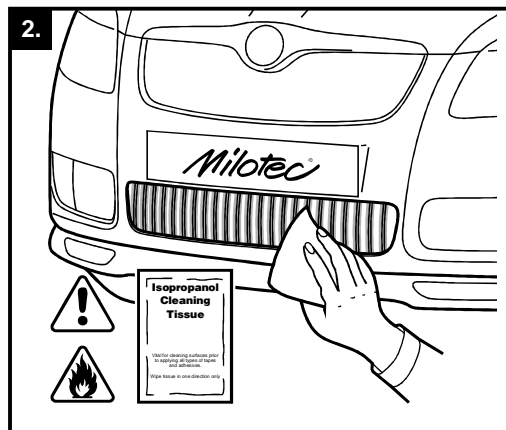
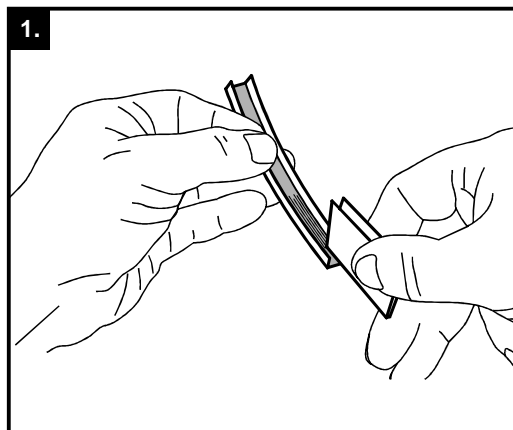


**33501** Škoda Fabia I Lim./Combi/Stuf. Facelift 9/04-  
**42901** Škoda Octavia Facelift 9/00-  
**48301** Škoda Superb Facelift 9/06-

**48401** Škoda Superb 3/02 - 8/06  
**52001** Škoda Fabia II. Lim./Combi / Roomster 3/06-  
**62801** Škoda Octavia II RS Lim./Combi 11/05-



## Designblenden für Stoßfänger

### MONTAGEANLEITUNG

**Lieferumfang:**  
 23 Stück Edelstahlblenden (Fabia II / Roomster, Octavia II RS)  
 25 Stück Edelstahlblenden (Octavia I Facelift)  
 31 Stück Edelstahlblenden (Superb, Superb Facelift)  
 33 Stück Edelstahlblenden (Fabia I Facelift)  
 2x Isopropanol-Reinigungstuch  
 1x Schleifpapier  
 1x PU-Kleber 50 ml + Klebedüse  
 1x Betaprime 5600 -15 ml + Pinsel  
 1x Montageanleitung  
 1x Typaufkleber

**Hinweis:** Bitte beachten, dass die Einzelteile bei der Montage nicht vertauscht werden - die Position der nummerierten Einzelteile ist auf der Verpackung mit 'TOP' gekennzeichnet. Die eigentliche Montage ist zeitintensiv und verlangt gewisse Geduld. Die Montage muss in einem trockenen und gut belüfteten Raum bei mindestens +20°C Raumtemperatur durchgeführt werden. Bei der Montage direkte Sonneneinwirkung vermeiden, sowie nicht essen und trinken.

1. Die Innenflächen der einzelnen Blenden mit dem Schleifpapier aufrauen (Bild 1). Die Rippen des Original-Gitters zuerst sorgfältig säubern und ebenso wie die Klebeflächen der Blenden mit den Reinigungstüchern entfetten - dabei die Oberflächen bitte nur in einer Richtung bearbeiten (Bild 2).

## Lišty předního nárazníku

### MONTÁŽNÍ NÁVOD

**Obsah balení:**  
 23 ks nerezových lišt (Fabia II / Roomster, Octavia II RS)  
 25 ks nerezových lišt (Octavia I Facelift)  
 31 ks nerezových lišt (Superb, Superb Facelift)  
 33 ks nerezových lišt (Fabia I Facelift)  
 2x odmašťovací ubrousek s isopropanolem  
 1x brusný papír  
 1x PU lepidlo 50 ml s nástavcem  
 1x přípravek Betaprime 5600 (15 ml) + štěteček  
 1x montážní návod

**Upozornění:** Pozor na rozbalení kompletu, díly jsou seřazeny. Správná orientace kompletu číslovaných nerezových lišt je určena šipkou "TOP" (=nahoru) na kartonu. Montáž dílů je časově náročnější a vyžaduje jistou dávku trpělivosti. Montáž provádějte v suchém a větratelném prostředí při teplotě min +20°C. Montáž neprovádějte na přímém slunečním svitu. Při montáži nejzte ani nepijte.

1. Vnitřní plochy nerezových lišt zdrsňte přiloženým brusným papírem (obr.1). Jednotlivá žebra masky nejprve důkladně očistěte a poté odmastěte přiloženým ubrouskem - povrch přitom utírejte jen v jednom směru (obr.2).

## Design covers for bumpers

### FITTING INSTRUCTIONS

**The pack contains:**  
 23 pieces of stainless steel covers (Fabia II / Roomster, Octavia II RS)  
 25 pieces of stainless steel covers (Octavia I Facelift)  
 31 pieces of stainless steel covers (Superb, Superb Facelift)  
 33 pieces of stainless steel covers (Fabia I Facelift)  
 2x Isopropanol cleaning tissue  
 1x abrasive paper  
 1x PU-adhesive 50 ml + nozzle  
 1x Betaprime 5600 - 15 ml + brush  
 1x fitting instructions

**Note:** Please observe that the individual parts must not be mixed up during assembly - the position of the numbered individual parts is marked by 'TOP' on the packaging. The actual assembly is very time consuming and requires patience. The assembly must be performed in a dry and well ventilated room at a room temperature of at least +20°C. With the assembly avoid direct sun effect, as well as not food and drink.

1. Roughen the insides of the individual covers with abrasive paper (fig. 1). The ribs of the original grille first carefully clean and degrease just as the adhesive surfaces of the covers with the cleaning tissue - besides, the surfaces please, only in one direction treat. (fig. 2).

## Caches design pour pare-choc

### INSTRUCTIONS DE MONTAGE

**Fournitures:**  
 23 pièces de caches en acier inox (Fabia II / Roomster, Octavia II RS)  
 25 pièces de caches en acier inox (Octavia I Facelift)  
 31 pièces de caches en acier inox (Superb, Superb Facelift)  
 33 pièces de caches en acier inox (Fabia I Facelift)  
 2x Isopropanol chiffons de nettoyer  
 1x papier émeri  
 1x PU-colle 50 ml + buse  
 1x Betaprime 5600 -15 ml + pinceau  
 1x instructions de montage

**Note:** Veuillez faire attention à ne pas confondre les numérotées différentes pièces lors du montage leur position est marquée sur l'emballage par « TOP ». Le montage demande beaucoup de temps et une certaine patience. Le montage doit être réalisé dans un local sec et bien aéré à une température ambiante d'au moins +20°C. Au montage évitez l'influence de soleil directe ainsi que ne mangent pas et boivent.

1. Gratter légèrement les surfaces intérieures avec du papier émeri (fig. 1). Les nervures de la grille d'origine d'abord avec soin nettoient et dégraisent ainsi que les surfaces collantes des caches avec le chiffons de nettoyage - avec cela les surfaces, s'il vous plaît, seulement dans une direction travaillent. (fig. 2).

**33501** Škoda Fabia I Lim./Combi/Stuf. Facelift 9/04-

**42901** Škoda Octavia Facelift 9/00-

**48301** Škoda Superb Facelift 9/06-

**48401** Škoda Superb 3/02 - 8/06

**52001** Škoda Fabia II. Lim./Combi / Roomster 3/06-

**62801** Škoda Octavia II RS Lim./Combi 11/05-

## Designblenden für Stoßfänger

### MONTAGEANLEITUNG

**Wichtig:** Die Blenden nacheinander behandeln und wieder in der richtigen Reihenfolge sortieren.

**Vorsicht:** Mit Isopropanol getränkte Reinigungstücher sind leicht entflammbar - deshalb bei der Montage nicht rauchen!!

**2.** Alle Rippen des Original-Gitters mit dem Primer 5600 bestreichen und ca. 20 Minuten ablüften lassen (Bild 3.a.).

**3.** Den Kleber ausreichend auf den Rippen des Original-Gitters auftragen (Bild 3.b.). Die Blenden nacheinander in der richtigen Reihenfolge aufdrücken, evtl. ausgetretenen Kleber sofort mit techn. Benzin entfernen. Es wird empfohlen, die Blenden sofort nach dem Verkleben mit Klebeband zu fixieren.

**Wichtig:** Während der Trockenzeit darf das Fahrzeug nicht direkter Sonneneinwirkung ausgesetzt werden! Den Fahrbetrieb erst wieder nach 6 Stunden aufnehmen. Vor Ablauf von 24 Stunden darf keine Waschanlage benutzt werden.

**Milotec Auto-Extras wünscht gute Fahrt.**

## Lišty předního nárazníku

### MONTÁŽNÍ NÁVOD

**Důležité:** Odmastěte i lepicí plochy jednotlivých lišt, nepromíchejte přitom jednotlivé díly dohromady.

**Pozor:** Odmašťovací ubrousky jsou napuštěny isopropanolem který je vysoce hořlavý, proto při montáži nekuřte!

**2.** Lepené plochy žeber mřížky nárazníku natřete přípravkem Betaprime 5600 a nechte zhruba 20 minut zavadnout (viz. obr. 3a.).

**3.** Po zavadnutí primeru přejděte k lepení. Lepidlo nenanášejte na žebra mřížky v příliš silné vrstvě. Po optimálním nanesení lepidla (obr. 3b) díly postupně usadte na své místo a lehce přitlačte. Případné přebytečné vytlačené lepidlo ihned odstraňte technickým benzinem. Doporučujeme po přilepení a usazení jednotlivých lišt tyto zafixovat proti pohybu např. papírovou lepicí páskou.

**Důležité:** Po dobu schnutí lepidla nesmí být díly vystaveny přímému slunečnímu svitu. Opětovné uvedení vozidla do provozu je možné po 6-ti hodinách od dokončení montáže. Po dobu 24 hodin by neměla být používána myčka.

**Šťastnou cestu Vám přeje Milotec Auto-Extras.**

## Design covers for bumpers

### FITTING INSTRUCTIONS

**Important:** Treat one cover after the other and rearrange them in the correct order.

**Caution:** Isopropanole cleaning tissues are highly flammable - this is why it is not allowed to smoke during assembly!!

**2.** Apply Primer 5600 to all ribs of the original grille and let it dry for approx. 20 minutes.(fig. 3.a.).

**3.** Apply sufficient adhesive to the ribs of the original grille (fig. 3.b.). Press on one cover after the other in the correct order and remove any surplus adhesive immediately with techn. gas. We recommend to fix the covers immediately after adhering them with adhesive tape.

**Important:** Do not expose the car to direct sunlight while it is drying. The vehicle is ready for driving after 6 hours only. Do not use a carwash before the next 24 hours.

**Milotec Auto-Extras wishes a pleasant drive.**

## Caches design pour pare-choc

### INSTRUCTIONS DE MONTAGE

**Important:** Traiter les caches l'un après l'autre et les remettre ensuite dans l'ordre.

**Attention:** Les chiffons imprégnés d'isopropanol sont facilement inflammables – donc ne jamais fumer pendant le montage!!

**2.** Appliquer du primaire 5600 sur toutes les nervures de la grille d'origine et laisser aérer pendant env. 20 minutes (fig. 3.a.).

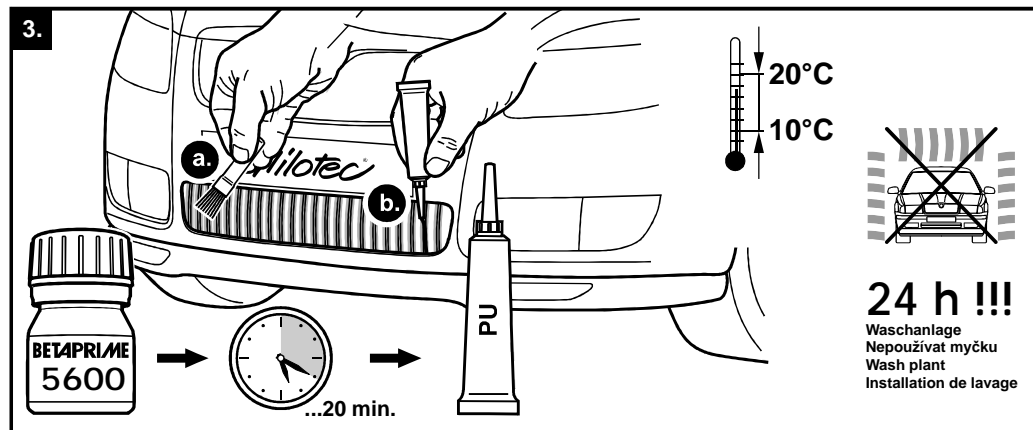
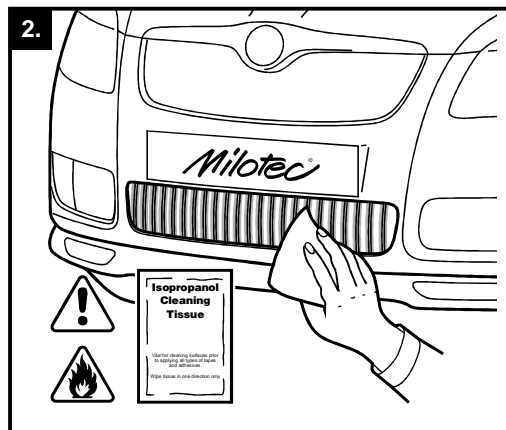
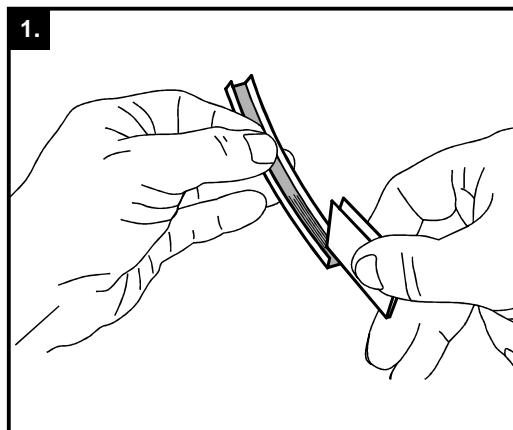
**3.** Appliquer une quantité suffisante de colle sur les nervures de la grille d'origine (fig.3.b.). Placer les caches l'un après l'autre dans le bon ordre, enlever immédiatement d'éventuelles quantités de colle excédentaires avec de l'essence à nettoyer. Il est recommandé de fixer les caches après l'encollage avec du ruban adhésif.

**Important:** Pendant la période de séchage, le véhicule ne doit pas être directement exposé aux rayons solaires. La conduite ne peut être reprise qu'au bout de six heures. Le car-wash est de nouveau possible au bout de 24 heures.

**Milotec Auto-Extras vous souhaite bon voyage.**

**33501** Škoda Fabia I Lim./Combi/Stuf. Facelift 9/04-  
**42901** Škoda Octavia Facelift 9/00-  
**48301** Škoda Superb Facelift 9/06-

**48401** Škoda Superb 3/02 - 8/06  
**52001** Škoda Fabia II. Lim./Combi / Roomster 3/06-  
**62801** Škoda Octavia II RS Lim./Combi 11/05-



## Designblenden für Stoßfänger

### MONTAGEANLEITUNG

**Lieferumfang:**  
 23 Stück Edelstahlblenden (Fabia II / Roomster, Octavia II RS)  
 25 Stück Edelstahlblenden (Octavia I Facelift)  
 31 Stück Edelstahlblenden (Superb, Superb Facelift)  
 33 Stück Edelstahlblenden (Fabia I Facelift)  
 2x Isopropanol-Reinigungstuch  
 1x Schleifpapier  
 1x PU-Kleber 50 ml + Klebedüse  
 1x Betaprime 5600 -15 ml + Pinsel  
 1x Montageanleitung  
 1x Typaufkleber

**Hinweis:** Bitte beachten, dass die Einzelteile bei der Montage nicht vertauscht werden - die Position der nummerierten Einzelteile ist auf der Verpackung mit 'TOP' gekennzeichnet. Die eigentliche Montage ist zeitintensiv und verlangt gewisse Geduld. Die Montage muss in einem trockenen und gut belüfteten Raum bei mindestens +20°C Raumtemperatur durchgeführt werden. Bei der Montage direkte Sonneneinstrahlung vermeiden, sowie nicht essen und trinken.

1. Die Innenflächen der einzelnen Blenden mit dem Schleifpapier aufrauen (Bild 1). Die Rippen des Original-Gitters zuerst sorgfältig säubern und ebenso wie die Klebeflächen der Blenden mit den Reinigungstüchern entfetten - dabei die Oberflächen bitte nur in einer Richtung bearbeiten (Bild 2).

## Lišty předního nárazníku

### MONTÁŽNÍ NÁVOD

**Obsah balení:**  
 23 ks nerezových lišt (Fabia II / Roomster, Octavia II RS)  
 25 ks nerezových lišt (Octavia I Facelift)  
 31 ks nerezových lišt (Superb, Superb Facelift)  
 33 ks nerezových lišt (Fabia I Facelift)  
 2x odmašťovací ubrousek s isopropanolem  
 1x brusný papír  
 1x PU lepidlo 50 ml s nástavcem  
 1x přípravek Betaprime 5600 (15 ml) + štěteček  
 1x montážní návod

**Upozornění:** Pozor na rozbalení kompletu, díly jsou seřazeny. Správná orientace kompletu číslovaných nerezových lišt je určena šipkou "TOP" (=nahoru) na kartonu. Montáž dílů je časově náročnější a vyžaduje jistou dávku trpělivosti. Montáž provádějte v suchém a větratelném prostředí při teplotě min +20°C. Montáž neprovádějte na přímém slunečním svitu. Při montáži nejzte ani nepijte.

1. Vnitřní plochy nerezových lišt zdrsňte přiloženým brusným papírem (obr.1). Jednotlivá žebra masky nejprve důkladně očistěte a poté odmastěte přiloženým ubrouskem - povrch přitom utírejte jen v jednom směru (obr.2).

## Design covers for bumpers

### FITTING INSTRUCTIONS

**The pack contains:**  
 23 pieces of stainless steel covers (Fabia II / Roomster, Octavia II RS)  
 25 pieces of stainless steel covers (Octavia I Facelift)  
 31 pieces of stainless steel covers (Superb, Superb Facelift)  
 33 pieces of stainless steel covers (Fabia I Facelift)  
 2x Isopropanol cleaning tissue  
 1x abrasive paper  
 1x PU-adhesive 50 ml + nozzle  
 1x Betaprime 5600 - 15 ml + brush  
 1x fitting instructions

**Note:** Please observe that the individual parts must not be mixed up during assembly - the position of the numbered individual parts is marked by 'TOP' on the packaging. The actual assembly is very time consuming and requires patience. The assembly must be performed in a dry and well ventilated room at a room temperature of at least +20°C. With the assembly avoid direct sun effect, as well as not food and drink.

1. Roughen the insides of the individual covers with abrasive paper (fig. 1). The ribs of the original grille first carefully clean and degrease just as the adhesive surfaces of the covers with the cleaning tissue - besides, the surfaces please, only in one direction treat. (fig. 2).

## Caches design pour pare-choc

### INSTRUCTIONS DE MONTAGE

**Fournitures:**  
 23 pièces de caches en acier inox (Fabia II / Roomster, Octavia II RS)  
 25 pièces de caches en acier inox (Octavia I Facelift)  
 31 pièces de caches en acier inox (Superb, Superb Facelift)  
 33 pièces de caches en acier inox (Fabia I Facelift)  
 2x Isopropanol chiffons de nettoyer  
 1x papier émeri  
 1x PU-colle 50 ml + buse  
 1x Betaprime 5600 -15 ml + pinceau  
 1x instructions de montage

**Note:** Veuillez faire attention à ne pas confondre les numérotées différentes pièces lors du montage leur position est marquée sur l'emballage par « TOP ». Le montage demande beaucoup de temps et une certaine patience. Le montage doit être réalisé dans un local sec et bien aéré à une température ambiante d'au moins +20°C. Au montage évitez l'influence de soleil directe ainsi que ne mangent pas et boivent.

1. Gratter légèrement les surfaces intérieures avec du papier émeri (fig. 1). Les nervures de la grille d'origine d'abord avec soin nettoient et dégraisent ainsi que les surfaces collantes des caches avec le chiffons de nettoyage - avec cela les surfaces, s'il vous plaît, seulement dans une direction travaillent. (fig. 2).

**33501** Škoda Fabia I Lim./Combi/Stuf. Facelift 9/04-

**42901** Škoda Octavia Facelift 9/00-

**48301** Škoda Superb Facelift 9/06-

**48401** Škoda Superb 3/02 - 8/06

**52001** Škoda Fabia II. Lim./Combi / Roomster 3/06-

**62801** Škoda Octavia II RS Lim./Combi 11/05-

## Designblenden für Stoßfänger

### MONTAGEANLEITUNG

**Wichtig:** Die Blenden nacheinander behandeln und wieder in der richtigen Reihenfolge sortieren.

**Vorsicht:** Mit Isopropanol getränkte Reinigungstücher sind leicht entflammbar - deshalb bei der Montage nicht rauchen!!

**2.** Alle Rippen des Original-Gitters mit dem Primer 5600 bestreichen und ca. 20 Minuten ablüften lassen (Bild 3.a.).

**3.** Den Kleber ausreichend auf den Rippen des Original-Gitters auftragen (Bild 3.b.). Die Blenden nacheinander in der richtigen Reihenfolge aufdrücken, evtl. ausgetretenen Kleber sofort mit techn. Benzin entfernen. Es wird empfohlen, die Blenden sofort nach dem Verkleben mit Klebeband zu fixieren.

**Wichtig:** Während der Trockenzeit darf das Fahrzeug nicht direkter Sonneneinwirkung ausgesetzt werden! Den Fahrbetrieb erst wieder nach 6 Stunden aufnehmen. Vor Ablauf von 24 Stunden darf keine Waschanlage benutzt werden.

**Milotec Auto-Extras wünscht gute Fahrt.**

## Lišty předního nárazníku

### MONTÁŽNÍ NÁVOD

**Důležité:** Odmastěte i lepicí plochy jednotlivých lišt, nepromíchejte přitom jednotlivé díly dohromady.

**Pozor:** Odmašťovací ubrousky jsou napuštěny isopropanolem který je vysoce hořlavý, proto při montáži nekuřte!

**2.** Lepené plochy žeber mřížky nárazníku natřete přípravkem Betaprime 5600 a nechte zhruba 20 minut zavadnout (viz. obr. 3a.).

**3.** Po zavadnutí primeru přejděte k lepení. Lepidlo nenanášejte na žebra mřížky v příliš silné vrstvě. Po optimálním nanesení lepidla (obr. 3b) díly postupně usadte na své místo a lehce přitlačte. Případné přebytečné vytlačené lepidlo ihned odstraňte technickým benzinem. Doporučujeme po přilepení a usazení jednotlivých lišt tyto zafixovat proti pohybu např. papírovou lepicí páskou.

**Důležité:** Po dobu schnutí lepidla nesmí být díly vystaveny přímému slunečnímu svitu. Opětovné uvedení vozidla do provozu je možné po 6-ti hodinách od dokončení montáže. Po dobu 24 hodin by neměla být používána myčka.

**Šťastnou cestu Vám přeje Milotec Auto-Extras.**

## Design covers for bumpers

### FITTING INSTRUCTIONS

**Important:** Treat one cover after the other and rearrange them in the correct order.

**Caution:** Isopropanol cleaning tissues are highly flammable - this is why it is not allowed to smoke during assembly!!

**2.** Apply Primer 5600 to all ribs of the original grille and let it dry for approx. 20 minutes. (fig. 3.a.).

**3.** Apply sufficient adhesive to the ribs of the original grille (fig. 3.b.). Press on one cover after the other in the correct order and remove any surplus adhesive immediately with techn. gas. We recommend to fix the covers immediately after adhering them with adhesive tape.

**Important:** Do not expose the car to direct sunlight while it is drying. The vehicle is ready for driving after 6 hours only. Do not use a carwash before the next 24 hours.

**Milotec Auto-Extras wishes a pleasant drive.**

## Caches design pour pare-choc

### INSTRUCTIONS DE MONTAGE

**Important:** Traiter les caches l'un après l'autre et les remettre ensuite dans l'ordre.

**Attention:** Les chiffons imprégnés d'isopropanol sont facilement inflammables – donc ne jamais fumer pendant le montage!!

**2.** Appliquer du primaire 5600 sur toutes les nervures de la grille d'origine et laisser aérer pendant env. 20 minutes (fig. 3.a.).

**3.** Appliquer une quantité suffisante de colle sur les nervures de la grille d'origine (fig.3.b.). Placer les caches l'un après l'autre dans le bon ordre, enlever immédiatement d'éventuelles quantités de colle excédentaires avec de l'essence à nettoyer. Il est recommandé de fixer les caches après l'encollage avec du ruban adhésif.

**Important:** Pendant la période de séchage, le véhicule ne doit pas être directement exposé aux rayons solaires. La conduite ne peut être reprise qu'au bout de six heures. Le car-wash est de nouveau possible au bout de 24 heures.

**Milotec Auto-Extras vous souhaite bon voyage.**