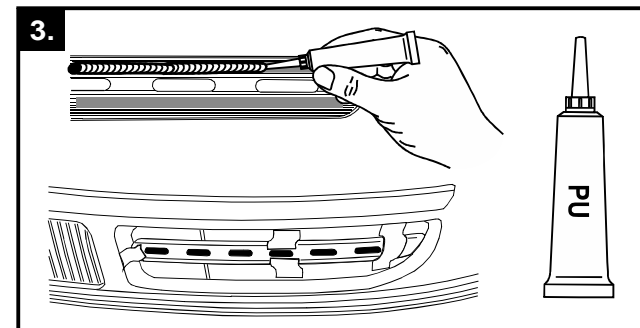
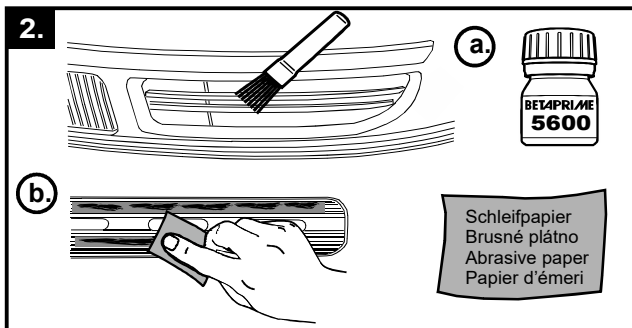
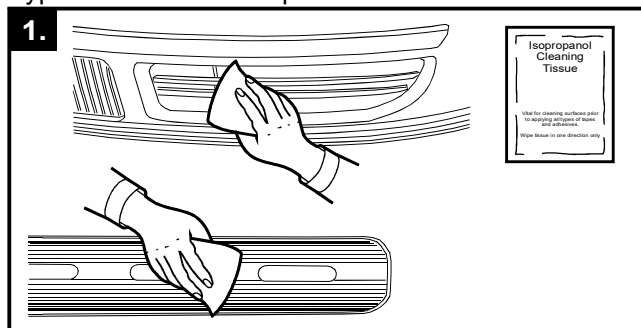


# Typ 431 22, 454 22

Typ 431 22 - Škoda Octavia I. Facelift TDI  
Typ 454 22 - Škoda Superb 03/02 - 08/06



Milotec  
AUTO-EXTRAS



## Blenden für Lufteinlässe

### MONTAGEANLEITUNG

#### Lieferumfang:

- 1 Paar Blenden für Lufteinlässe aus MT-Chromsilber
- 1 x Isopropanol Reinigungstuch
- 1 x Schleifpapier
- 1 x Betaprime 5600 15ml mit Pinsel
- 1 x PU-Kleber 50ml
- 1 x PU-Kleber-Hinweis
- 1 x Montageanleitung
- 1 x TÜV-Unterlage + Typaufkleber



**Unser Tipp:** Bauen Sie vor dem Verkleben der Blenden für Lufteinlässe Den Original-Einsatz aus. Damit vermeiden Sie Verschmutzung durch Klebereste.

**Wichtig:** Vor der Montage die transparente Oberflächen-Schutzfolie unbedingt von den Teilen entfernen!

**Hinweis:** Die Montage muss in einem trockenen und gut belüfteten Raum bei mindestens +20°C Raumtemperatur durchgeführt werden. Bei der Montage direkte Sonneneinstrahlung vermeiden, sowie nicht essen und trinken. Die vorgesehenen Klebeflächen am Fahrzeug zuerst sorgfältig säubern und ebenso wie die Klebeflächen der Teile mit dem Reinigungstuch entfetten - dabei die Oberflächen bitte nur in einer Richtung bearbeiten (siehe Bild 1).

**Vorsicht:** Mit Isopropanol getränkte Reinigungstücher sind leicht entflammbar - deshalb bei der Montage nicht rauchen!

1. Vor dem entgeltlichen Verkleben die Teile unbedingt mit einer Probemontage auf Passgenauigkeit überprüfen.

2. Die Streben der Original Lufteinlässe mit dem Primer 5600 und dem beiliegendem Pinsel bestreichen. (Bild 2.a.).

3. Mithilfe des Schleifpapiers die vorgesehenen Innenflächen aufrauen. Diese Arbeit bitte sorgfältig durchführen, damit es zur optimalen Klebewirkung kommt (Bild 2.b.).

4. Den Kleber genügend auf die aufgerauten Stellen auftragen. Die Teile in der endgültigen Position mit Klebeband fixieren (Bild 3.). Evtl. an den Rändern ausgetretenen Kleber sofort mit techn. Benzin entfernen

#### Wichtig:

Während der Trockenzeit darf das Fahrzeug nicht direkter Sonneneinstrahlung ausgesetzt werden! Den Fahrbetrieb erst wieder nach 6 Stunden aufnehmen. Vor Ablauf von 24 Stunden darf keine Waschanlage benutzt werden.

Bei Nichtbeachtung dieser Anleitung übernehmen wir keine Haftung!

Milotec Auto-Extras wünscht gute Fahrt!

## Lišty bočního sání

### MONTÁŽNÍ NÁVOD

#### Návod uschovejte pro účely kontroly a STK!

#### Obsah balení:

- 1 pár lišt z ABS - design matný chrom
- 1 x odmašťovací ubrousek s Isopropanolem
- 1 x lahvička Betaprime 5600, 15 ml
- 1 x štěteček
- 1 x brusné plátno
- 1 x PU-lepidlo 50 ml s nástavcem
- 1 x návod pro lepení
- 1 x montážní návod



**Náš tip:** Před vlastní montáží lišt vyjměte obě plastové originální mřížky z nárazníku ven. Vyvarujete se tak případnému poříšnění nárazníku prumerem nebo lepidlem.

**Důležité:** Před montáží odstraňte z vnější strany plastových výstřků ochrannou fólii

**Upozornění:** Montáž provádějte v suchém a větratelném prostředí při teplotě min. +20°C. Lepení neprovádějte na sluníčku. Při montáži nejzete ani nepijte. Plochy pro lepení musí být suché a zbavené nečistot (jak plochy lepených dílů, tak plochy vozu), tyto je třeba dále odmastit přiloženým odmašťovacím ubrouskem - povrch jím utřete jen v jednom směru (obr.1).

**Pozor:** Odmašťovací ubrousek je napuštěn isopropanolem, který je vysoce hořlavý, proto při montáži nekuřte!

1. Před samotnou montáží díly usadte bez lepidla na své místo a vyzkoušejte si tak jejich správnou polohu.

2. Dosedací plochy na vozidle (mřížka nárazníku) natřete pomocí dodaného štětečku Betaprimerem 5600 (obr.2a.).

3. Pomocí dodaného brusného plátna zdrsnete dosedací plochy na samotných lištách (obr.2.b.). Dbejte na to, aby byly celé tyto plochy takto připraveny a mohlo tak dojít k maximální adhezii PU lepidla.

4. Na lištu naneste v přiměřené vrstvě lepidlo a díly přiložte na své místo, s citem přitlačte a zafixujte lepicí páskou viz obr. 3. Případně pebytečné vytlačené lepidlo ihned odstraňte technickým benzínem.

**Důležité:** Po dobu schnutí lepidla nesmí být díl vystaven přímému slunečnímu svitu. Opětovné uvedení vozidla do provozu je možné po 6-ti hodinách od dokončení montáže. Po dobu 24 hodin by neměla být používána myčka.

Při nedodržení těchto pokynů nezodpovídáme za případné vzniklé škody!

Šťastnou cestu Vám přeje Milotec Auto-Extras.

ATEST  
8 SD  
1951

## Screens for air inlets

### FITTING INSTRUCTIONS

#### The pack contains:

- 1 pair of screens for air inlets made of MT chrome silver
- 1 x isopropanol cleaning tissue
- 1 x abrasive paper
- 1 x Betaprime 5600 15ml with brush
- 1 x PU adhesive 50ml
- 1 x PU glue note
- 1 x fitting instructions
- 1 x TÜV document + type label



**Our tip:** Detach the original assembly before gluing the screens for air inlets. This avoids contamination by remaining adhesive.

**Important:** Strictly observe to remove the transparent protective surface foil from the parts before assembly!

**Note:** The assembly must be performed in a dry and well ventilated room at a room temperature of at least +20°C. Avoid direct sun light and do not eat and drink during assembly. First, thoroughly clean the intended adhesive areas of the vehicle and degrease with the cleaning tissue – please process the surfaces in one direction only (see fig. 1).

**Caution:** Isopropanol cleaning tissues are highly flammable – this is why it is not allowed to smoke during assembly!

1. Ensure to check exact fit by making a test assembly before final adhesion of the parts.

2. Apply the Primer 5600 to the struts of the original air inlets using the supplied brush. (Fig. 2.a.).

3. Use the abrasive paper to roughen the designated inside surfaces. Please perform this work thoroughly to achieve optimum adhesive effects (see fig. 2.b.).

4. Apply sufficient adhesive to the roughened areas. Fix the parts in the final position with adhesive tape (Fig. 3.). Please remove any surplus adhesive on the edges immediately with technical benzene.

**Important:** Do not expose the car to direct sunlight while it is drying! The vehicle is ready for driving after 6 hours only. The vehicle can be driven through a carwash after 24 hours.

**We do not assume liability in case of non-observance!**

Milotec Auto-Extras wishes a pleasant drive!

## Caches pour entrées d'air

### INSTRUCTIONS DE MONTAGE

#### Fournitures:

- 1 paire de caches pour entrées d'air en MT argent chromé
- 1 x chiffon de nettoyage à isopropanol
- 1 x papier émeri
- 1 x Betaprime 5600 15 ml avec pinceau
- 1 x colle PU 50 ml
- 1 x note pour colle PU
- 1 x instructions de montage
- 1 x certificat TÜV + autocollant type



**Notre conseil:** Avant l'encollage des caches pour entrées d'air, démonter la pièce d'origine. Vous éviterez ainsi des impuretés causées par des excédents de colle.

**Important :** Avant le montage, n'oubliez pas d'enlever la feuille protectrice transparente des pièces !

**Note :** Le montage doit être réalisé dans un local sec et bien aéré à une température ambiante d'au moins +20°C Lors du montage, éviter une exposition directe aux rayons solaires et ne pas manger ni boire. Nettoyer d'abord les surfaces du véhicule prévues pour le collage et dégraisser les surfaces de collage des pièces à l'aide du chiffon de nettoyage tout en le lissant dans une seule direction (voir fig. 1).

**Attention :** Les chiffons imprégnés d'isopropanol sont facilement inflammables – donc ne jamais fumer pendant le montage !

1. Avant l'encollage définitif des pièces, effectuer un montage d'essai pour vérifier leur positionnement correct.

2. Appliquer du primaire 5600 sur les ponts des entrées d'air d'origine à l'aide du pinceau fourni (fig. 2.a.).

3. Rendre les surfaces intérieures prévues pour le collage rugueuses avec le papier émeri. Veiller à procéder soigneusement afin de pouvoir obtenir un effet adhésif optimum (voir fig. 2.b.).

4. Appliquer une quantité suffisante de colle PU sur les surfaces rendues rugueuses. Fixer les pièces avec une bande adhésive dans leur position finale (voir fig. 3.). Enlever immédiatement d'éventuelles quantités de colle excédentaires avec de l'essence à nettoyer.

**Important :** Pendant la période de séchage, le véhicule ne doit pas être directement exposé aux rayons solaires ! La conduite ne peut être reprise qu'au bout de six heures. Le car-wash est de nouveau possible au bout de 24 heures.

En cas de non-observation des présentes instructions, nous déclinons toute responsabilité civile !

Milotec Auto-Extras vous souhaite bon voyage.

Stand: 05/2009