

# Aplikace CarLink a nastavovací přípravek CA-340-PRG

Aplikace je určena k usnadnění instalace a servisu autoalarmu CA-340 Nestor. Její pomocí je možno provést nastavení volitelných parametrů (viz tabulka v návodu CA-340) i nahrání dálkových ovladačů a detektorů. Dále umožňuje kontrolu okamžitého stavu poplachových vstupů alarmu. Z paměti alarmu lze vyčíst až 256 posledních událostí. Aplikace využívá přípravek CA-340PRG, který je s PC propojen pomocí USB rozhraní a s alarmem komunikuje bezdrátově.

## Obsah balení

Přípravek CA-340PRG	1 ks
Propojovací kabel USB	1 ks
Instalační CD	1 ks

## Postup instalace ovladačů

Potřebné ovladače naleznete i s popisem instalace pro různé verze Windows na příloženém CD ve složce driverů, popřípadě na [www.jablotron.cz](http://www.jablotron.cz) v sekci Ke stažení. Ovladače jsou shodné jako pro JA-80T (bezdrátový přípravek pro domovní systémy). Po prostudování postupu instalace a přípravě správného ovladače do složky ve Vašem počítači můžete CA-340PRG připojit k USB konektoru. Systém Windows oznámí rozpoznání nového hardware a zahájí instalaci ovladačů, při níž postupujte dle patřičného návodu. Po úspěšném nainstalování je nutné provést restart počítače.

## První spuštění

Při prvním spuštění programu se zobrazí okno, ve kterém je možno vyplnit informace o montážní firmě. Tyto jsou použity při generování předávacího protokolu. V aplikaci budou trvale uloženy a lze je upravovat v nabídce Zobrazit.

Název firmy	Telefon
JABLOTRON ALARMS a.s.	
Poštovní adresa	IČO
Pod Skalkou 33 Jablonec nad Nisou	DIČ
Email	Číslo osvědčení
<input type="button" value="Uložit"/>	

## Nastavení programu

V nabídce Nastavení je třeba zvolit port, který byl CA340-PRG přiřazen v průběhu instalace ovladačů.

Nastavení	Nápověda
Náčíst z autoalarmu	F9
Uložit do autoalarmu	Ctrl+F9
Náčíst historii	F8
Otevřít učicí režim ovladačů	F5
Otevřít učicí režim interních periferií	F6
Otevřít učicí režim externích periferií	F7
Porty	Off-Line COM 1 COM 2
IČO	

## Navázání spojení s alarmem

1. Na počítači spusťte aplikaci CarLink.
2. Zapněte zapalování a do 30-ti sekund 5x stiskněte tlačítko Valet.
3. Alarm potvrdí spojení akusticky a aplikace vyskočením potvzovacího okna.

**Spojení navázáno!**

4. Spojení je možno ukončit vypnutím klíčku zapalování nebo uzavřením aplikace.

## Nabídková lišta s tlačítky



1. Nová instalace. Umožní vytvoření nového souboru s informacemi o zákazníkovi a provedené instalaci.
2. Otevření již vytvořeného souboru.
3. Uložení informací o provedené instalaci.
4. Načtení aktuálního nastavení volitelných parametrů z alarmu do záložky Vlastnosti autoalarmu.
5. Uložení volitelných parametrů do alarmu.
6. Události. Umožňuje vyčtení až 256-ti událostí z paměti alarmu. Zobrazí se v záložce „Historie událostí“.
7. Učení ovladačů. Použitím tohoto tlačítka se alarm uvede do režimu učení dálkových ovladačů. Zároveň se otevře dialogové okno umožňující smazání všech ovladačů.

Učící režim ovladačů:

Otevřen učicí režim dálkových ovladačů!  
Pro naučení nového dálkového ovladače stiskněte obě dvě tlačítka příslušné části ovladače (levá nebo pravá část) na cca 5 sekund. Ovladač 3x blinkne a autoalarm potvrdí naučení jedním houknutím.  
Maximální počet ovladačů jsou 4

Počet naučených dálkových ovladačů: 0

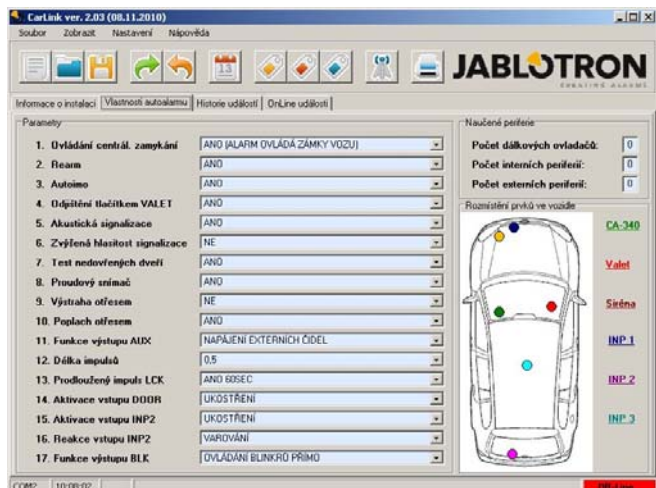
8. Učení interních detektorů. Po stisku tlačítka lze učít interní detektory. Zároveň se otevře dialogové okno pro smazání všech interních detektorů, podobně jako při učení ovladačů.
9. Učení externích detektorů – stejné použití jako u detektorů interních.
10. Odeslání „učicího kódu“. Umožní nahrání alarmu například do zabezpečovací ústředny OASIS.
11. Tisk. Vytiskne předávací protokol a nastavení alarmu.

## Záložka „Informace o instalaci“

Zákazník / Firma	Telefon	Poznámka 1	Popis periferií / umístění
Josef Novák			Autoalarm
Poštovní adresa	IČO	Poznámka 2	Dvaletní vstup dveře
Phaša 1	DIČ	Banka / číslo účtu	Vstup INP1 kapota
		Číslo a KČ (netiskne se)	Vstup INP2 kufel
Email	Phaša / Splatnost (netiskne se)		Vstup INP3 náhon
novak@novak.cz			Ovladač 1.1 Josef
			Ovladač 1.2 Pavel
			Ovladač 1.3
			Ovladač 1.4
			Periferie 1.1 Cído garáž
			Periferie 1.2
			Periferie 1.3
			Periferie 1.4
			Periferie 1.5
			Periferie 1.6
			Periferie 1.7
			Periferie 1.8

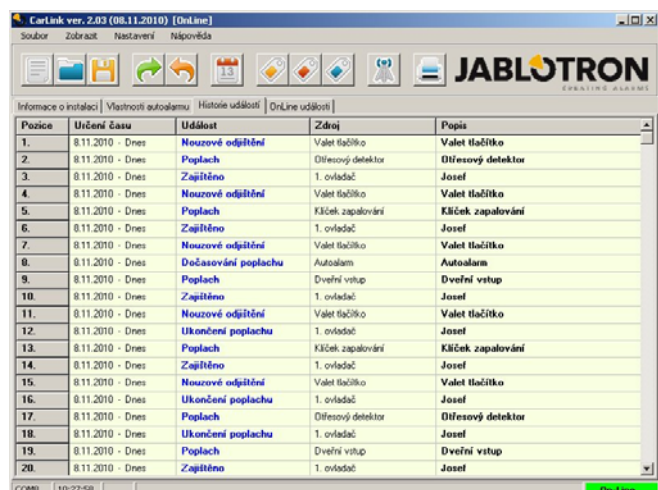
Umožňuje vyplnit informace o zákazníkovi a zabezpečeném vozidle. Z těchto informací program vygeneruje předávací protokol, který lze vytisknout. V pravé části záložky se dají pojmenovat jednotlivé vstupy alarmu podle skutečného zapojení, bezdrátové detektory podle umístění a ovladače podle jednotlivých uživatelů. Tato pojmenování jsou pak automaticky použita při zobrazování v záložkách online i paměti události.

## Záložka „Vlastnosti autoalarmu“



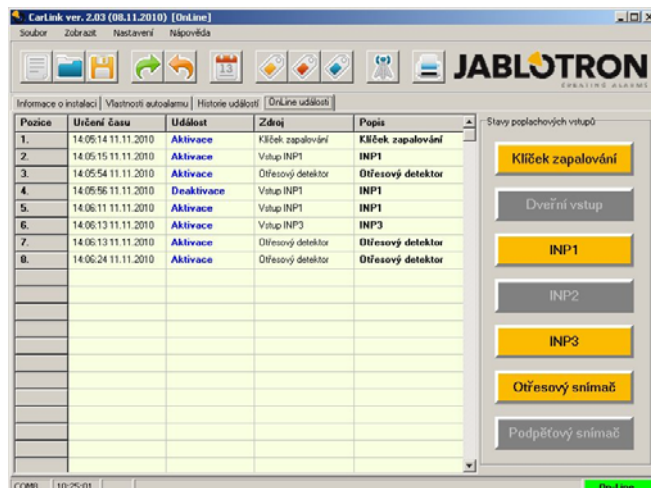
V této záložce je možno provést nastavení volitelných parametrů alarmu. Detailní popis jednotlivých funkcí je uveden v instalačním manuálu CA-340. Pokud provedete změnu některého parametru, tato se zobrazí barevným zvýrazněním, dokud změnu neuložíte v alarmu tlačítkem Uložit. V pravé části nahoře je zobrazována informace o počtu nahranych ovladačů a detektorů. Pro ulehčení pozdějšího fyzického dohledání jednotlivých prvků alarmu ve vozidle je možno jejich umístění graficky vyznačit ve zobrazeném půdorysu vozidla.

## Záložka „Historie událostí“



Zobrazí informace o posledních až 256-ti událostech uložených v paměti alarmu. Jedná se o informace o příčinách poplachů, zajiřtění, odjiřtění a také o vybitých bateriích v bezdrátových detektorech. Přenos informací z alarmu trvá cca 20 sekund.

## Záložka „Online události“



Slouží ke kontrole správné funkce jednotlivých vstupů alarmu. Informační pole vpravo signalizují aktivaci vstupů Dveře, INP1, INP2, INP3, ořezového detektoru a detektoru poklesu napětí (aktivní vstup se podbarví žlutě). Vlevo se zapisuje pořadí aktivací do tabulky včetně údajů o čase.

## Technické parametry:

napájení  
podporované OS  
komunikační vzdálenost

z USB  
WIN 2000, WIN XP, WIN 7  
od 2 do 20 metrů

**Poznámka:** Výrobek, ačkoliv neobsahuje žádné škodlivé materiály, nevyhazujte do odpadků, ale předejte na sběrné místo elektronického odpadu. Podrobnější informace na [www.jablotron.cz](http://www.jablotron.cz) sekce Poradenství.

Dodává a servis zajiřtjuje:  
JABLOTRON ALARMS a.s. Pod Skalkou 33, Jablonec n.N.



**JABLOTRON**  
CREATING ALARMS

JABLOTRON ALARMS a.s.  
Pod Skalkou 4567/33  
46601 Jablonec nad Nisou  
Tel.: 483 559 911  
Fax: 483 559 993  
Internet: [www.jablotron.cz](http://www.jablotron.cz)